



1 Vue sur les escaliers de l'îlot central, 2012.

Photo : Nicole Valois

2 Vue des jardins-terrasses le long de Horny St., 2012.

Photo : Nicole Valois

3 Vue des jardins-terrasses de l'îlot central, 2012.

Photo : Nicole Valois

### Toponymie

Robson Square.

### Localisation

Vancouver, Colombie Britannique, Canada.

### Concepteur

Cornelia Oberlander (1921-) et Arthur Erickson (1924-2009).

### Superficie

120,774 m<sup>2</sup>.

### Date de construction

1974-1983.

### Sculptures

Spring, Alan Chung Hung, 1981; Bird of Spring, Abraham Etungat, 1979; Primary No. 9, Mike Banwell, 1981.

Principales transformations : restauration de la patinoire et de la coupole en 2009.



# Robson Square

### Description du lieu

Situé au centre-ville de Vancouver, Robson Square prend place sur trois îlots continus sous la forme de places publiques, jardins et toit-terrasses aménagés sur différents niveaux. Le Vancouver Art Gallery, le University of British Columbia (UBC Robson Square) et le Provincial Court of British Columbia House sont les principaux édifices qui complètent l'ensemble dont les espaces intérieurs s'imbriquent avec ceux de l'extérieur. À l'édifice du Provincial Court of British Columbia, le jardin et sa végétation couvrent une grande partie de la verrière et comprend un bassin d'eau en cascade suivant les niveaux. Depuis sa construction, Robson Square est un point de convergence des activités pour les

Vancouverois. La diversité d'espaces qu'on y trouve offre des usages et des animations variés tout au long de l'année, notamment le patinage.

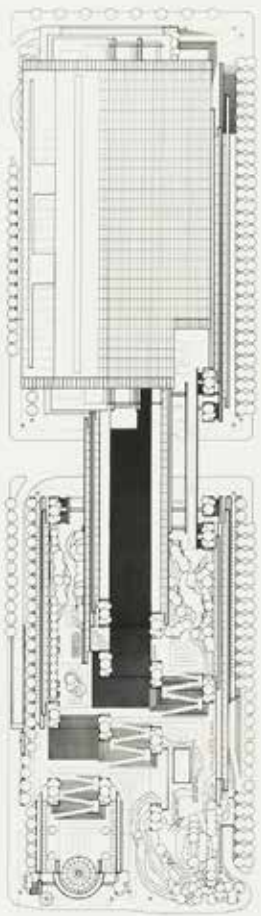
### Signification historique

Robson Square est le résultat d'un mégaprojet urbain conçu pour revitaliser ce secteur de la ville dans les années 1970. Il est un très bon exemple du mouvement de revitalisation urbaine de cette période touchant de vastes projets gouvernementaux qui intègrent espaces publics, jardins et places. Les Terrasses la Chaudière à Gatineau et le complexe Guy-Favreau à Montréal en sont d'autres exemples.



Au cours de son histoire, Robson Square a reçu plusieurs prix en reconnaissance de son caractère innovateur d'espace public urbain unifiant la nature et l'architecture. Parmi ces récompenses, on note le prix d'excellence du président de la American Society of Landscape Architects en 1979, la médaille d'or du Gouverneur général en 1982 et le prix du XX<sup>e</sup> siècle de l'Institut royal d'architecture du Canada en 2011.

4



5

5 **Plan du site** extrait de Progressive Architecture Vol. 62.

Source : ARCH 82143 / 17.12, Centre Canadien d'Architecture (C.C.A.). Cf., références page 4.

6 **Vue aérienne, 1986.**

Source : City of Vancouver Archives (réf.CVA-784-115).

6 **Dessin en coupe du bâtiment** avec paysage au premier plan.

Source : ARCH 82143 / 17.12, Centre Canadien d'Architecture (C.C.A.). Cf., références page 4.

7 **Détail des escaliers, 2012.**

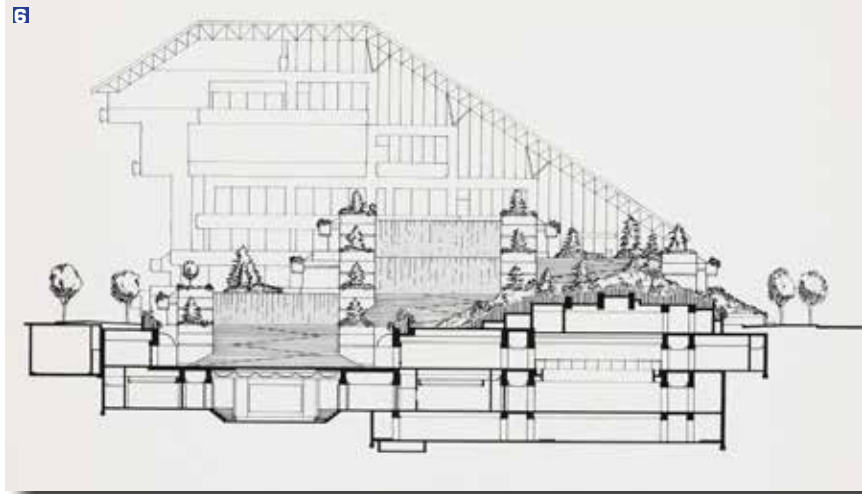
Photo : Nicole Valois

8 **Photo de la maquette de présentation.**

Source : (C.C.A.). Cf., références page 4.



7



6



8

### Signification architecturale et paysagère

Robson Square est un très bon exemple d'une réalisation intégrant l'apport de plusieurs disciplines; il est en effet difficile de départager ce qui a été réalisé par les architectes de ce qui a

été fait par les architectes paysagistes tant les jardins, places publiques et édifices sont entrelacés.

L'ensemble des parties possède de grandes qualités esthétiques exprimées par un bon usage des matériaux et un juste équilibre

entre les espaces ouverts et fermés, végétalisés et minéralisés. Les bacs de plantation, luminaires et poubelles en béton ainsi que le bois des bancs font partie des matériaux typiquement utilisés pour le mobilier urbain de cette période. Les végétaux sont

variés en couleur et en texture et leur composition rend les transitions entre l'extérieur et l'intérieur fluides. Ils sont également soigneusement utilisés pour retenir les pentes, créer des espaces protégés de la rue et garnir les murets de béton. On note une continuité esthétique et de circulation par la présence des trois escaliers de béton monumentaux qui permettent de passer d'un niveau à l'autre, soit des jardins en terrasses à la place publique au niveau de la rue, jusqu'à la patinoire en sous-sol. Le même jeu de niveaux s'applique aux bassins où l'eau circule d'un plan à



l'autre en cascade. Les jardins en terrasses comprennent des espaces en alcôves avec des bancs propices au repos et à la contemplation. Cet espace est un repère dans la ville de Vancouver. Il contribue fortement à la vie sociale par la tenue d'événements et la place

laissée aux manifestations, revendications, etc. On y trouve une bonne compatibilité des fonctions, des bâtiments et des espaces extérieurs, notamment entre les espaces du UBC Robson Square et la patinoire située en sous-sol. Il a été bien conservé au fil des ans. ■



**09** Détail de l'escalier. 2012.

Photo : Nicole Valois

**10** Vue des jardins-terrasses de l'îlot central. 2012.

Photo : Nicole Valois

**11** Vue vers l'îlot nord depuis les bassins. 2012.

Photo : Nicole Valois

**12** Vue de la végétation des jardins-terrasses. 2012.

Photo : Nicole Valois

# Robson Square, Vancouver, Colombie-Britannique

## Liste de références (sélection)

- B.R. (1980). Vancouver's Robson Square. *Urban design international* 1(5) : p. 34-35.
- *Fonds 075-Cornelia H. Oberlander*. Centre canadien d'architecture, Montréal.
- Oberlander, C. H. (1981). An Oasis in the City. *Landscape Architectural Review* 2(2) : p. 6-15.
- Polo, M. (1994). III. Robson Square and Law Courts. *The Canadian Architect* 39(3) : p. 44-45.
- Robson Square. *ArchINFORM*. Récupéré de <http://eng.archinform.net/projekte/9337.htm>, consulté le 4 mars 2014.
- Rosenberg, A. (1986). *Robson Square*. North Vancouver, Capilano College.
- Stinson, K. (2008). *Love Every Leaf – The life of landscape architect Cornelia Hahn Oberlander*. Toronto, Tundra Books.
- Whiteson, L. (1983). *Modern Canadian Architecture*. Edmonton, Hurtig Publishers Ltd.
- Williams, R. (1994). Series presents top landscape architect. *The Gazette*. Montréal.

- Références des plan, illustration et photo page 2 :

### Illustration 4, page 2

Arthur Erickson Architects, agence d'architecture Daryl Plater, dessinateur.

Three Block Project, Robson Square, Vancouver: plan entre 1973 et 1981

Report photomécanique, 45,7 x 116,8 cm - ARCH82134

Arthur Erickson fonds. Collection Centre Canadien d'Architecture/ Canadian Centre for Architecture, Montréal

### Illustration 6, page 2

Cornelia Hahn Oberlander, architecte paysagiste. Arthur Erickson Architects, agence d'architecture. Daryl Plater, dessinateur.

Robson Square Provincial Government Complex, Vancouver: coupe transversale entre 1974 et 1982.

Photostat, 21,6 x 28 cm - AP075.S1.D003.P002.001

Cornelia Hahn Oberlander fonds. Collection Centre Canadien d'Architecture/ Canadian Centre for Architecture, Montréal; Don de Cornelia Hahn Oberlander

© Cornelia Hahn Oberlander

### Illustration 8, page 2

Arthur Erickson Architects, agence d'architecture.

Three Block Project, Robson Square, Vancouver: vue de la maquette entre 1973 et 1981.

Épreuve argentique à la gélatine montée sur carton-mousse, 92 x 92 cm - ARCH268536.

Arthur Erickson fonds. Collection Centre Canadien d'Architecture/Canadian Centre for Architecture, Montréal

## Pour citer cet article :

- Valois, N., C. Déom et C. Cameron. (2014). Les valeurs patrimoniales vues par le public : étude de cas - Phase 1 : Robson Square.  
Récupéré de <http://www.patrimoinebati.umontreal.ca/fr/projets-de-recherche/projets-en-cours/les-valeurs-patrimoniales-vues-par-la-public-etudes-de-cas/>