



**1** Vue d'ensemble du Jardin des Provinces et des Territoires, 2012.

Photo : Émilie Vézina-Doré - Source : Chaire de recherche du Canada en patrimoine bâti.

**2** Tree fountain / Fontaine arborescente, 2012.

Photo : Émilie Vézina-Doré - Source : Chaire de recherche du Canada en patrimoine bâti.

### Toponymie

Jardin des provinces (1962-2005)

Jardin des provinces et des territoires (depuis 2005)

### Localisation

Ottawa, Ontario, Canada

### Concepteur

Donald W. Graham (1930)

### Superficie

9323 m<sup>2</sup>

### Date de construction

1960-1962; restauration en 2002-2005

### Oeuvres d'art

Tree fountain / Fontaine arborescente, Norman Slater, designer industriel, 1961-1962; Fountain of the Great Lakes / La fontaine des Grands Lacs, Emil G. van der Meulen, designer, Adjeleian and Associates, Ingénieurs consultants, 1962; Twelve Points in a Classical / Balance, Douze points d'un équilibre classique, Chung Hung, 1981. Principales interventions en 2005 : renouvellement du système des fontaines, ajout d'une rampe pour personnes à mobilité réduite, restauration de la sculpture Fontaine arborescente et rejointoiement de la maçonnerie des murets.

# Jardin des provinces et des territoires

### Description du lieu

Le Jardin des provinces et des territoires est situé à l'extrémité ouest du centre-ville d'Ottawa, le long de l'avenue Wellington, entre la Colline Parlementaire et les plaines LeBreton. Le site de quatre acres comprend une partie gazonnée incluant des plates-bandes, une sculpture, et des sentiers, puis une partie construite située à l'angle des rues Sparks et Bay, formée de deux terrasses pavées, reliées entre elles et aux voies publiques par des escaliers. Deux

sculptures-fontaines ornent les terrasses, en plus des drapeaux et des emblèmes floraux en relief représentant les provinces et les territoires du Canada. Le Jardin offre la possibilité aux résidents et aux travailleurs de contempler la rivière des Outaouais et d'être en retrait de l'animation urbaine, au son des fontaines.

### Signification historique

Formellement proposé dans le plan de la ville de 1950 de l'architecte et urbaniste français, Jacques

Greber, le Jardin est une des composantes clés du projet de redéveloppement de ce secteur de la ville autrefois un quartier ouvrier. Le Jardin acquiert le thème de la représentation des provinces du Canada au début de sa conception, à la fin des années 1950, au moment de la création de la Commission de la Capitale nationale (CCN). Sa construction s'inscrit dans un phénomène d'affirmation de l'identité nationale de la capitale. Le changement de nom en 2005, de Jardin des provinces à Jardin





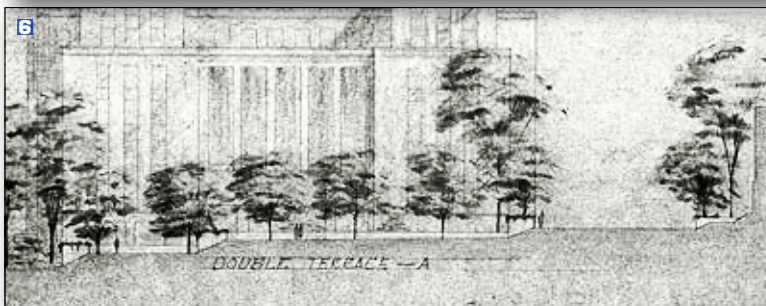
des provinces et des territoires survient au moment des travaux de restauration qui ont permis la réparation du système des fontaines, le rejointoiement de la maçonnerie des murets de pierre et l'ajout d'un accès universel.



### Signification architecturale et paysagère

La place est un très bon exemple d'une réalisation de cette période en architecture de paysage par la simplicité de sa composition, l'utilisation de matériaux nouvellement introduits dans les espaces publics, tel l'agrégat exposé, ainsi que par l'intégration des oeuvres d'art à l'aménagement. Il illustre une manière typique de l'époque de concevoir une place pour la population au coeur de la ville, liant les édifices tout autour par l'agencement de leurs formes et de leurs matériaux avec la place.

Sa grande qualité esthétique est redevable à l'équilibre des formes et des espaces, incarné par la disposition régulière des arbres dans leurs plates-bandes et l'intégration d'oeuvres d'art sur chacune des terrasses, réalisées par des artistes de renom. La conception offre une solution adaptée à la pente du site par la création d'es-



### 8 Emblèmes floraux, 2012.

Photo : Émilie Vézina-Doré - Source : Chaire de recherche du Canada en patrimoine bâti.

### 4 Vue de nuit de la Fontaine des Grands Lacs, c.1962.

Source : Archives personnelles de Don Graham.

### 5 Vue aérienne, c. 1961.

Source : Archives personnelles de Don Graham.

### 6 Dessin d'élévation, c. 1961.

Source : Archives personnelles de Don Graham.

### 7 Vue d'ensemble du Jardin des Provinces et des Territoires, 2012.

Photo : Émilie Vézina-Doré - Source : Chaire de recherche du Canada en patrimoine bâti.

### 3 Vue aérienne vers la Plaine LeBreton, c. 1962.

Source : CCN.







**9** **Détail de la Fontaine Arborescente, 2012.**

Photo : Émilie Vézina-Doré - Source : Chaire de recherche du Canada en patrimoine bâti.

**10** **Dalle de béton en agrégat exposé, 2012.**

Photo : Émilie Vézina-Doré - Source : Chaire de recherche du Canada en patrimoine bâti.

**11** **Fontaine des Grands Lacs, 2012.**

Photo : Émilie Vézina-Doré - Source : Chaire de recherche du Canada en patrimoine bâti.

caliers, de piliers et de murets, selon des proportions harmonieuses. L'utilisation des matériaux tels le béton pour les surfaces et la pierre pour les murets ainsi que la bonne exécution de leur assemblage donnent de la qualité au lieu. La présence d'œuvres d'art reflète la collaboration entre les concepteurs en aménagement et les artistes dans les projets publics, une association qui mènera ultérieurement à des politiques

gouvernementales d'intégration de l'art à l'architecture et à l'environnement. L'architecte paysagiste Don Graham et les artistes ont travaillé en étroite collaboration pour intégrer les œuvres dans le design de la place.

La qualité de l'expérience réside dans la capacité du lieu à faire comprendre l'environnement à partir de l'esplanade située à l'extrémité de la place qui donne vue sur le



paysage de la vallée de l'Outaouais. Le lieu offre également différentes ambiances telles des sections plus refermées pour profiter de l'ombre et d'autres plus dégagées, propices aux bains de soleil.

Le Jardin des provinces et des territoires est une importante réalisation de Don Graham au moment où celui-ci commence sa carrière d'architecte paysagiste à la CCN après avoir étudié à Harvard. Re-

présentatif des nouvelles pratiques en architecture de paysage, l'aménagement de cet espace montre la grande maîtrise qu'en avait son concepteur. ■

# Jardin des provinces et des territoires, Ottawa, Ontario

## Liste de références (sélection)

- Algie S. and Ashby J. (2007, 6-8 mai). *La Sauvegarde Du Moderne Au Canada : Sites, Ensembles et Bâtiments: 1945-2005 : Les Comptes Rendus*. Actes du colloque, 6-8 Mai 2005, Trent University, Peterborough. Winnipeg: Winnipeg Architecture Foundation.
- Commission de la capitale nationale. *À propos de la CCN*. Récupéré de <http://www.ccn-ncc.gc.ca/a-propos-de-la-ccn>. Consulté le 18 septembre 2013.
- Elliot, M. (2011, 7 Juin). The Garden of the Provinces and Territories. *Centretown News Online*. 7-5. Récupéré de [http://www.centretownnews.ca/index.php?option=com\\_content&task=view&id=2476&Itemid=150](http://www.centretownnews.ca/index.php?option=com_content&task=view&id=2476&Itemid=150), consulté le 3 mars 2014.
- Dare, P. (1993, 27 novembre). Restore or raze. *The Ottawa Citizen*, cahier Observer.
- Déom, C. et Valois, N. (2013, 29 janvier). *Entrevue avec Don Graham*, Montréal.
- Don Graham, Archives personnelles, Ville Mont-Royal, Québec.
- Gréber, J. (1948). *Plan de la capitale nationale, Rapport préliminaire*. Ottawa, Service d'aménagement de la capitale nationale.
- Valois, N. (2013, Hiver). A capital treasure : Garden of the Provinces and Territories, *Ground*, No 24, p. 26-29.
- Ville d'Ottawa, (2001-2014). *Prix 2005 / Ville d'Ottawa*. Récupéré de <http://ottawa.ca/fr/hotel-de-ville/urbanisme-et-amenagement/amenagement-dune-propriete/prix-2005>, consulté le 3 mars 2014.
- Zvonar, J. E. (2005). *Le jardin des provinces prend enfin la vedette*. Paper presented at the Conserving the Modern in Canada: Buildings, ensembles, and sites: 1945-2005, Trent University, Peterborough.

## Pour citer cet article :

- Valois, N., C. Déom et C. Cameron. (2014). Les valeurs patrimoniales vues par le public : étude de cas - Phase 1 : Jardin des provinces et des territoires. Récupéré de <http://www.patrimoinebati.umontreal.ca/fr/projets-de-recherche/projets-en-cours/les-valeurs-patrimoniales-vues-par-la-public-etudes-de-cas/>